



Kanton Zug

Willkommen im Kanton Zug

Marc Amgwerd, Kantonsingenieur

Generalversammlung Swiss Small Hydro

Freitag, 26. April 2024

Kanton Zug

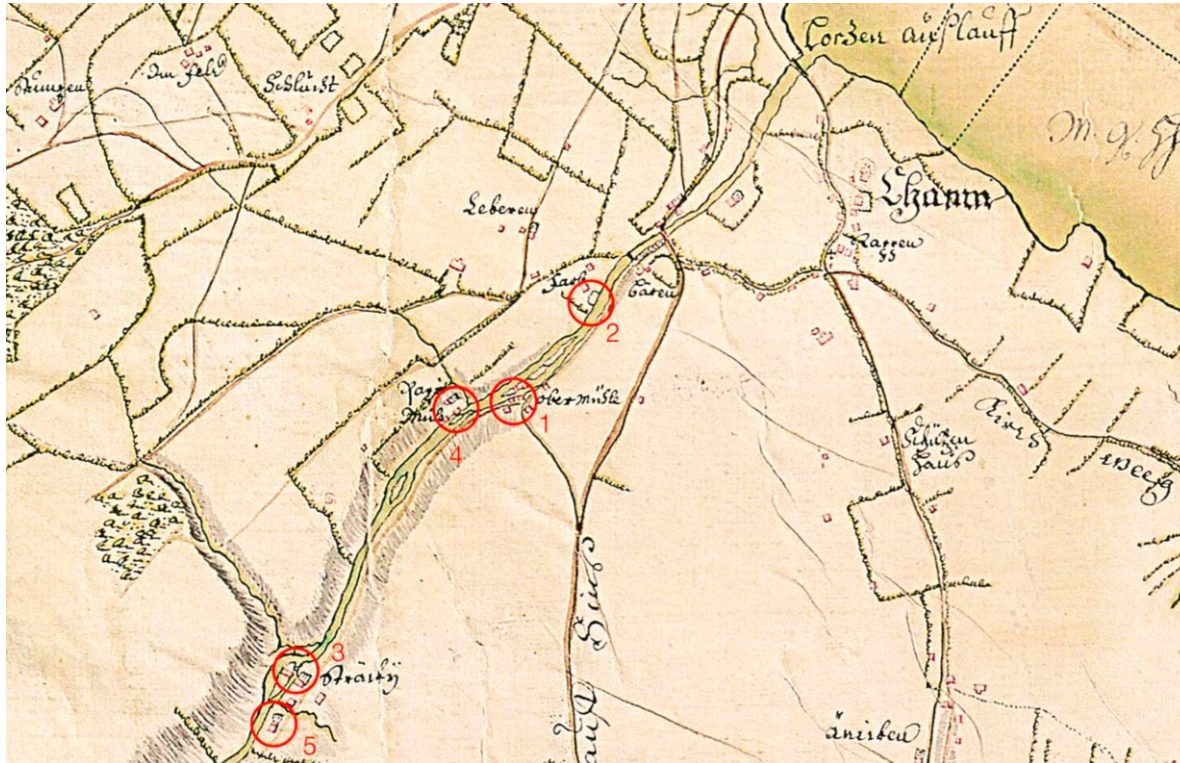




Kanton Zug

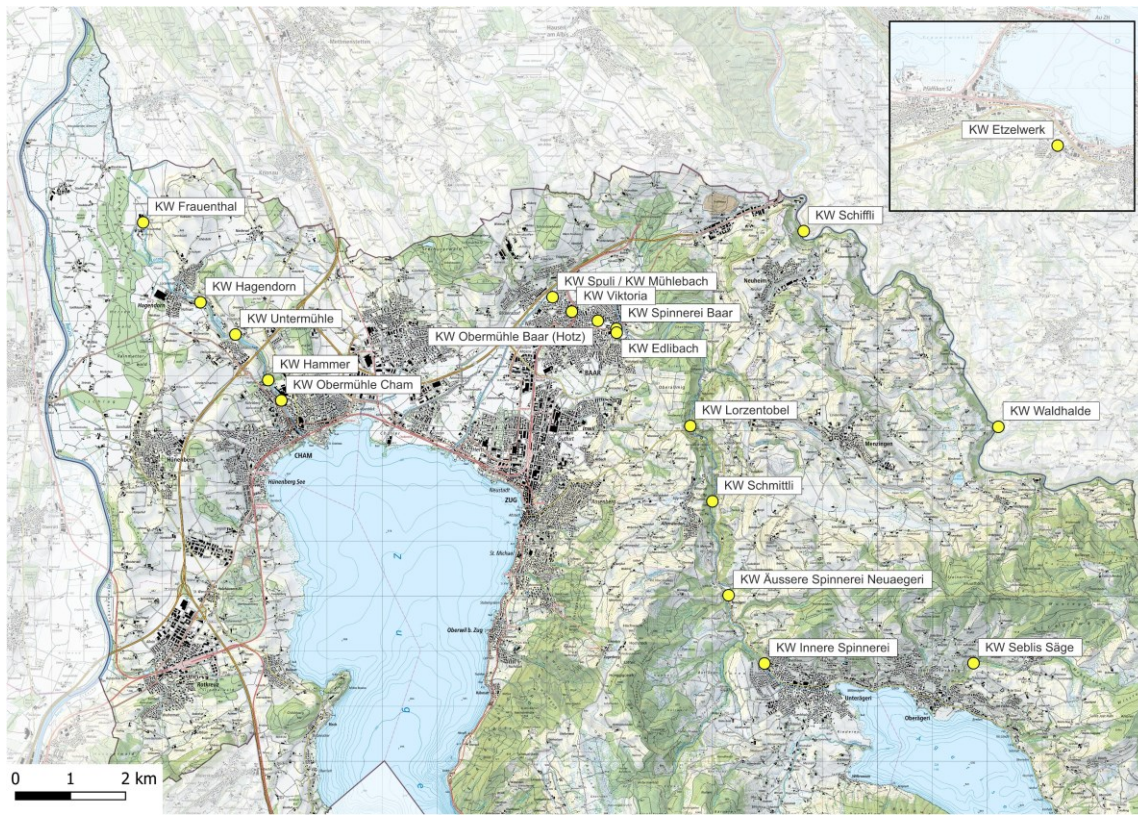
Kleinkraftwerke im Kanton Zug

Vogteienkarte 1770/71



- 1 Obermühle: Mittelalter**
- 2 Senseschmiede: 1635**
- 3 Nagelschmiede: 1657**
- 4 Papiermühle: 1657**
- 5 Kupferschmiede: 1690.**

Karte Wasserkraftwerke im Kanton Zug



Aufschwung der Spinnereien



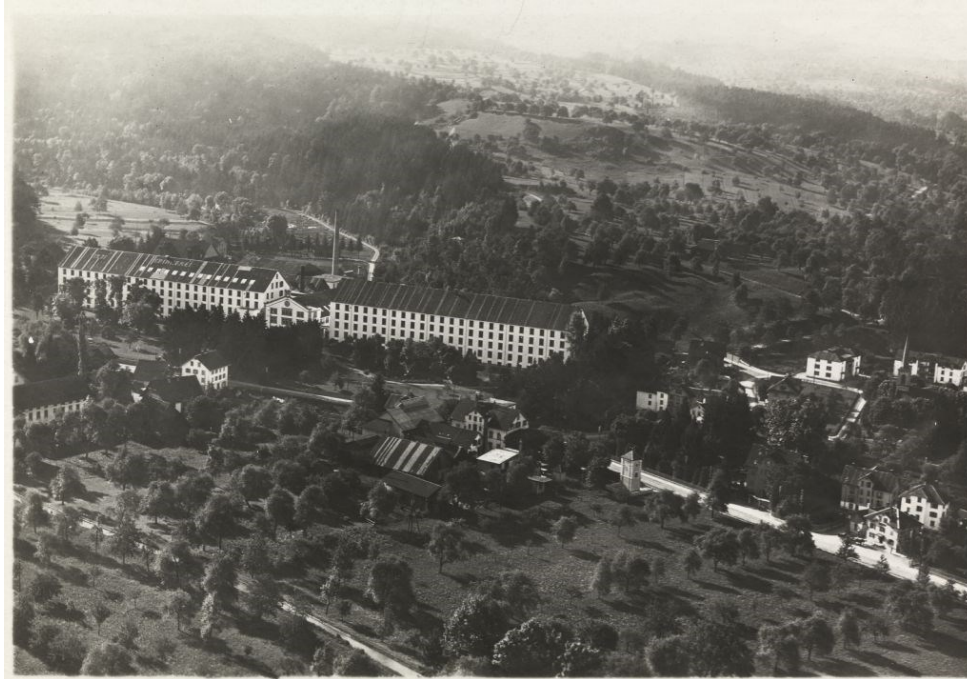
Innere Spinnerei Unterägeri



Äussere Spinnerei Neuägeri

Quelle: Industrielhrpfad Lorze

Spinnerei Baar



Spinnerei Baar

Quelle: ETH-Bibliothek

Kleinwasserkraftwerk Lorzentobel



Quelle: rittmeyer

Kleinwasserkraftwerk Untermühle Cham



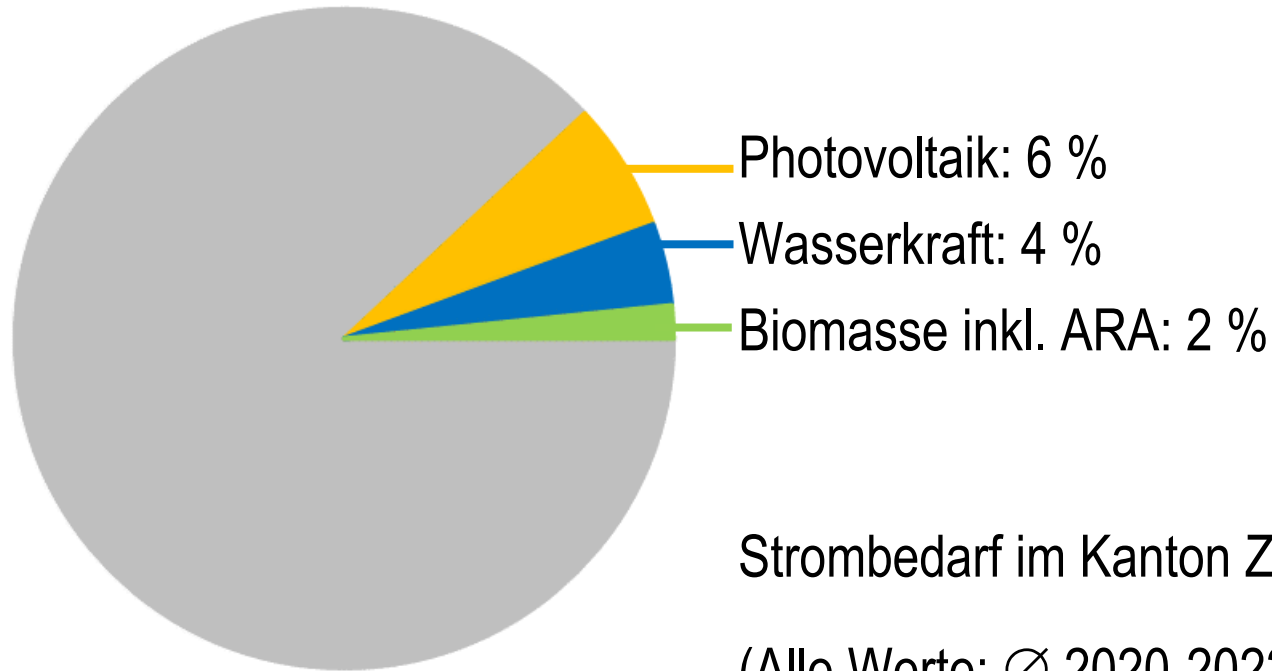
Quelle: Linie-e

Kleinwasserkraftwerk Hagendorn



Quelle: wikipedia jag9889

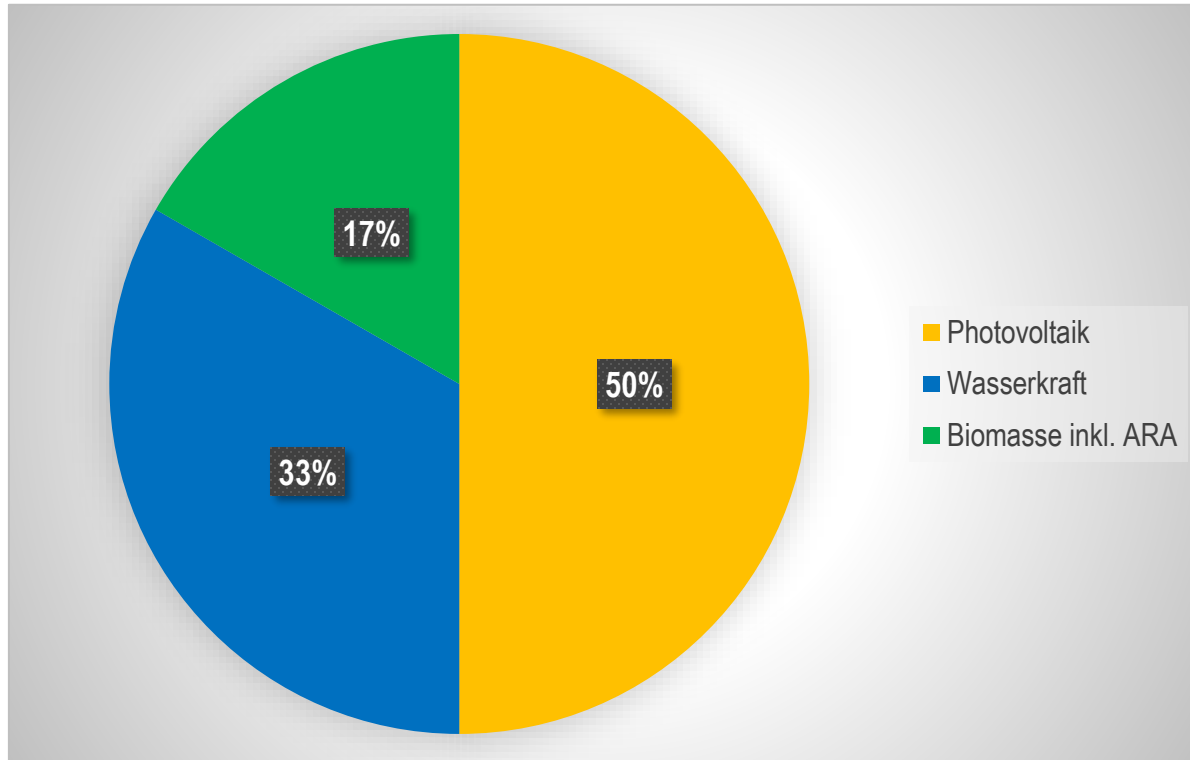
Strombedarf und Anteil lokale erneuerbare Stromproduktion




Strombedarf im Kanton Zug: 670 GWh/a

(Alle Werte: \emptyset 2020-2022)

Energieproduktion im Kanton Zug



 Kanton Zug

Gewässerschutzverband

Zugersee

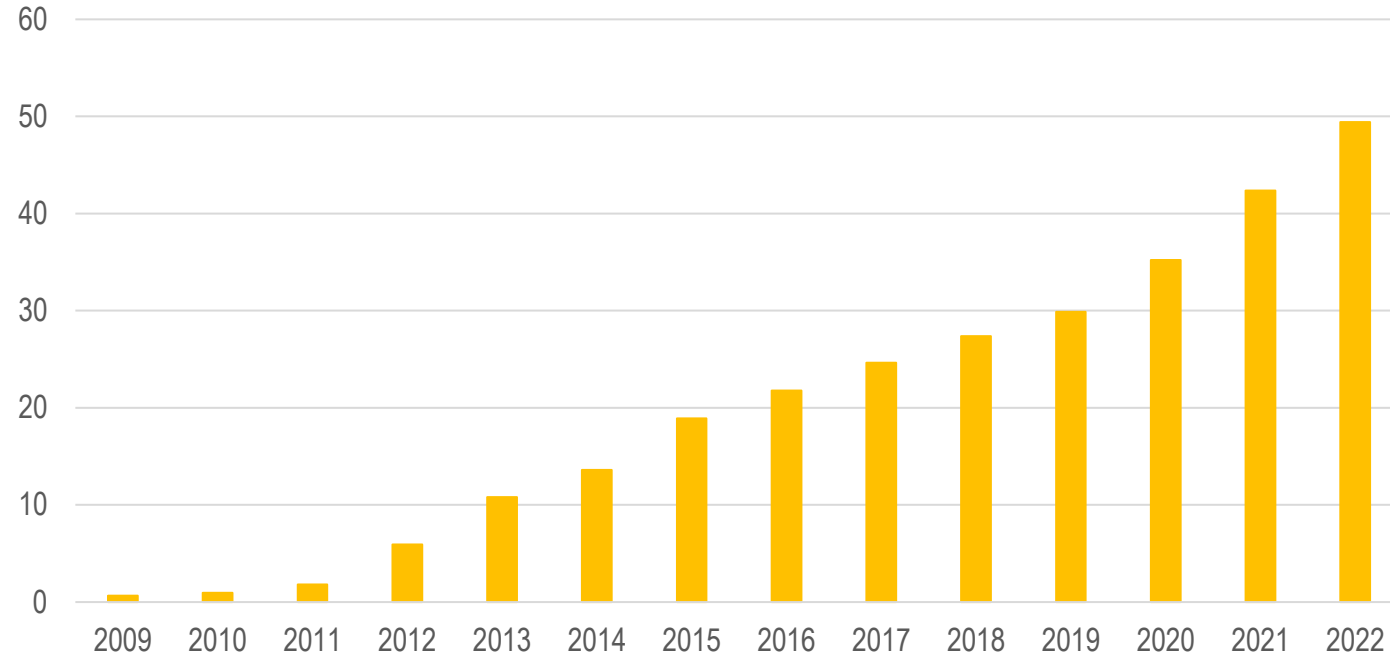
Küssnachersee

Ägerisee

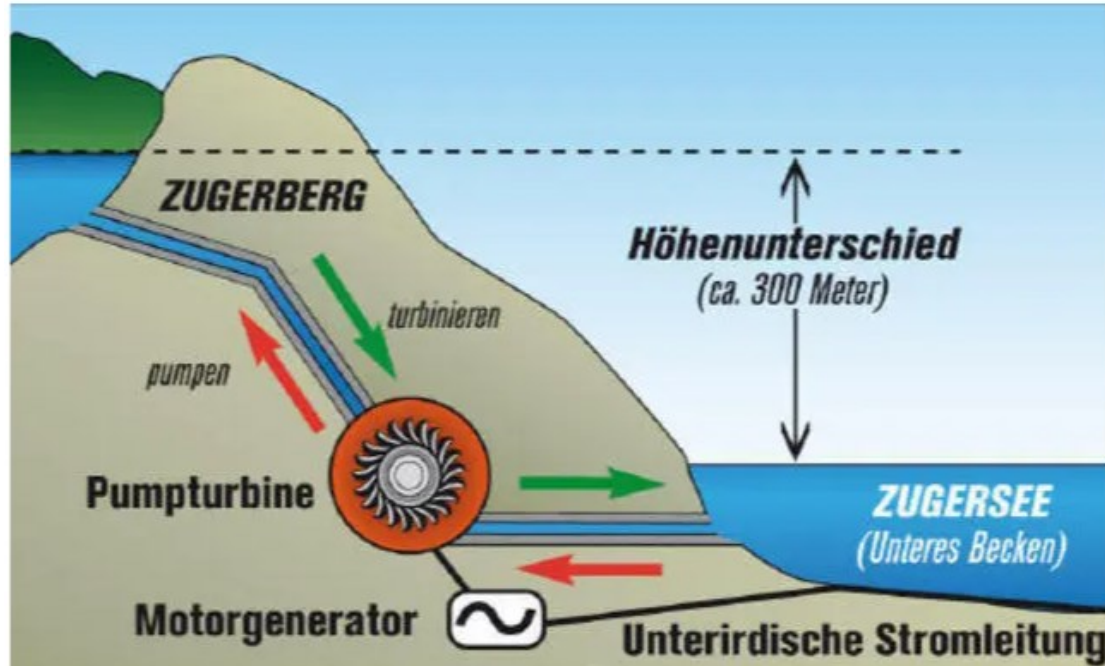


Entwicklung der PV-Produktion im Kanton Zug

GWh/a



Idee Pumpspeicherkraftwerk



Quelle: Grafik Zuger Zeitung

Wie weiter mit den Wasserrechten im Kanton Zug?



**6 Konzessionen erteilt
11 laufende Verfahren**

Quelle: Zuger Zeitung, Stefan Kaiser



Kanton Zug

Klima- und Energiestrategie

Surrstoffi Rotkreuz



Quelle: Andreas Busslinger



Kanton Zug

Nachhaltigkeit im Fokus

Bestehende Bauten optimieren



Quelle: Sylvia Wübbens (Hochschule Luzern – Technik & Architektur)

Kantonales Gebäudeprogramm

Jetzt energetisch
sanieren und profitieren!

Der Kanton Zug unterstützt Sie mit attraktiven Förderbeiträgen
beim Heizungsersatz und bei der Gebäudehüllensanierung.
Jetzt Gesuch einreichen und profitieren.



Bauten mit Sonnenkollektoren ausrüsten



Quelle: Andreas Busslinger

Ausbau kantonales Velonetz



Zimmerberg-Basistunnel 2 (ZBT II)

Die einspurige Bahninfrastruktur zwischen Baar und Thalwil sowie am Rotsee lässt keine Weiterentwicklung des Angebotes zwischen Luzern–Zug–Zürich zu.

Mit dem Bau des ZBT II kann ein Engpass in diesem Korridor beseitigt werden.





Der ZBT II als riesige Chance für Zug

- Mehr Züge: Erhöhung Zugfrequenz ab Zug nach Zürich, auch mehr Schnellzüge ab Baar, Rotkreuz und Cham nach Zürich
- Zeitgewinn: Heute durchschnittliche Verbindung Zug–Zürich ohne Halt 24 Minuten, neu rund 17 Minuten
- 2037 gibt es eine Aufwertung des öffentlichen Verkehrs
 - Neues Buskonzept mit Fokus auf Bahnhöfe
 - Ausbau und Verbesserung der Zugänglichkeit der Bahnhöfe



Kanton Zug

Danke für Ihre Aufmerksamkeit